



SAVOIR
PÉDALER

SAVOIR
CIRCULER

SAVOIR ROULER
À VÉLO

SUPPORT PÉDAGOGIQUE

L'ENFANT A VÉLO





L'ensemble pédagogique L'enfant à vélo a été réalisé par l'association Prévention Routière avec le soutien d'Assurance Prévention. Il est destiné à être utilisé par les enseignants et par tous les intervenants péri- ou extra-scolaires qui mènent des actions d'apprentissage du vélo auprès des enfants du primaire. Il entre dans le cadre du dispositif pédagogique Savoir rouler à vélo mis en place par les Pouvoirs publics et dont l'association Prévention Routière est partenaire. L'objectif du dispositif Savoir rouler à vélo est de permettre aux enfants de bénéficier des apprentissages nécessaires à une réelle autonomie à vélo pour l'entrée au collège.

QUELS SONT LES CONTENUS PÉDAGOGIQUES DU SAVOIR ROULER À VÉLO ?



L'apprentissage prévoit 3 blocs de compétences à acquérir au cours de la scolarité. Les 3 blocs prévoient un minimum de 10 heures de formation, amenant les enfants à être autonomes à vélo à la fin du primaire.

Bloc 1 : Savoir pédaler

Il s'agit de connaître les éléments de sécurité du vélo et du cycliste et d'acquérir des compétences en maniabilité (pédaler, tourner, freiner...)

Bloc 2 : Savoir circuler

Il s'agit d'acquérir en milieu protégé, des compétences en termes de circulation, de connaissance des panneaux et de respect des règles.

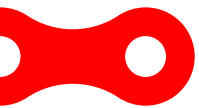
Bloc 3 : Savoir pédaler

Il s'agit d'apprendre à rouler en autonomie sur la voie publique.

Un livret pédagogique accompagne chaque enfant dans ses apprentissages. Ce livret permet, au fil de la scolarité, d'indiquer les compétences acquises.

A l'issue de la scolarité primaire, si toutes les compétences ont été acquises, l'enfant se voit remettre l'attestation Savoir rouler à vélo.





L'ENFANT À VÉLO

UN ENSEMBLE PÉDAGOGIQUE ENTRANT DANS LE CADRE DISPOSITIF "SAVOIR ROULER À VÉLO".



L'ensemble pédagogique « L'enfant à vélo » est destiné à être utilisé par les intervenants péri ou extra-scolaires qui mènent des actions d'apprentissage du vélo auprès des enfants du primaire et par les enseignants.

L'ensemble est suffisamment souple pour que les intervenants puissent y trouver des éléments enrichissant leurs propres démarches de mise en œuvre du « Savoir rouler à vélo ». Les thèmes abordés et les documents proposés leur permettent de mettre en œuvre des activités, en fonction des besoins spécifiques des enfants.

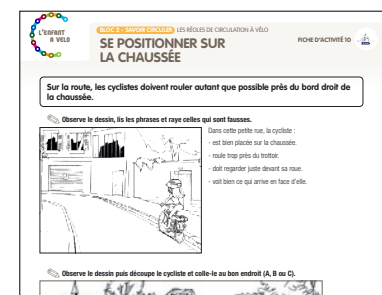
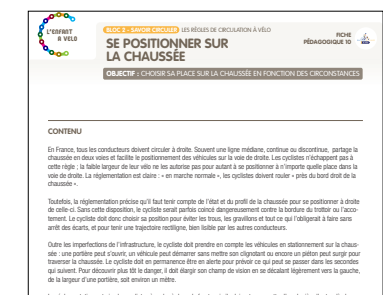
L'ensemble pédagogique « L'enfant à vélo » est constitué de **dix-sept dossiers** couvrant les 3 blocs du dispositif « Savoir rouler à vélo » :

Bloc 1 : Savoir pédaler

Bloc 2 : Savoir circuler

Bloc 3 : Savoir pédaler

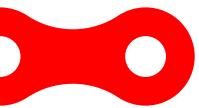
A L'EXCEPTION DU DOSSIER 17 - PRÉSENTÉ PAGE 21 DE CE LIVRET, CHAQUE DOSSIER COMPREND :



- **Une fiche pédagogique pour l'intervenant** organisée sous les rubriques suivantes :
 - objectifs opérationnels et référence au dispositif « Savoir Rouler à vélo » ;
 - Contenu (informations essentielles du dossier) ;
 - Proposition détaillée d'exploitation de la fiche d'activités destinées aux enfants.
 - Aspects réglementaires.
- **Une fiche d'activités pour les enfants.** Outil essentiel du dossier pédagogique, la fiche d'activité organise le travail d'apprentissage. Elle fait une large part à l'observation à partir de dessins et de schémas. Certaines fiches sont une préparation indispensable à des activités en milieu protégé ou en milieu réel.
- **Des séquences interactives** qui enrichissent le contenu du dossier et l'animation des activités proposées aux enfants (exercices, photos, animations...).



Les dix-sept dossiers pédagogiques sont rassemblés dans une application que les intervenants doivent installer sur leur ordinateur. Ils peuvent ainsi consulter et **imprimer** les fiches pédagogiques et les fiches d'activités des dossiers (au format pdf), et **projeter** dans la classe les séquences interactives.



LES DIX-SEPT DOSSIERS

BLOC 1 : SAVOIR PÉDALER

LE CYCLISTE ET SON VÉLO

1 - Équiper son vélo

Identifier les éléments de sécurité du vélo

2 - Contrôler son vélo

Mettre la selle de son vélo à la bonne hauteur et détecter les détériorations graves

3 - Se protéger la tête

Régler et porter correctement son casque

4 - Se rendre visible

S'équiper pour être bien vu jour et nuit

LA MAÎTRISE DU VÉLO

5 - S'équilibrer et rouler droit

Démarrer et rouler sans faire d'écart

6 - Ralentir, freiner et s'arrêter

Maîtriser sa vitesse pour s'arrêter à un endroit précis

7 - Modifier sa trajectoire

Suivre une trajectoire précise en virage

8 - Tendre le bras – Regarder derrière

Rouler droit en tendant le bras ou en regardant derrière

BLOC 2 : SAVOIR CIRCULER

LES RÈGLES DE CIRCULATION À VÉLO

9 - Tenir compte de la signalisation cycliste

Identifier et se conformer à la signalisation routière cycliste

10 - Se positionner sur la chaussée

Choisir sa place sur la chaussée en fonction des circonstances

11 - Être dépassé - Dépasser

Adapter son allure et sa position dans les situations de dépassement

12 - Circuler avec les cyclistes et les piétons

Adapter son comportement dans les aménagements cyclistes et les espaces piétons

LE FRANCHISSEMENT DES INTERSECTIONS À VÉLO

13 - Franchir les feux tricolores

Se conformer aux prescriptions des feux tricolores

14 - Être ou ne pas être prioritaire

Adapter son comportement à l'intersection abordée

15 - Franchir un carrefour giratoire

Se positionner pour entrer et sortir d'un giratoire

16 - Changer de direction

Tourner à droite ou à gauche dans une intersection

BLOC 3 : SAVOIR ROULER À VÉLO

17 - Organiser une sortie en milieu réel

DOSSIER PÉDAGOGIQUE 1

BLOC 1 - SAVOIR PÉDALER LE CYCLISTE ET SON VÉLO



ÉQUIPER SON VÉLO

OBJECTIF : IDENTIFIER LES ÉLÉMENTS DE SÉCURITÉ DU VÉLO



Les cyclistes, enfants ou adultes, ont généralement une connaissance approximative des équipements de sécurité qui doivent être présents sur leur vélo. Ils n'ont souvent jamais réfléchi à leur fonction et n'en mesurent pas l'importance pour leur propre sécurité. Les activités proposées aux enfants vont leur permettre de juger si leur propre vélo et éventuellement ceux des autres membres de leur famille sont correctement équipés.

SÉQUENCE 1

Grâce aux équipements de sécurité du vélo, le cycliste est capable de réduire sa vitesse et de s'arrêter, de signaler sa présence, et d'être visible en toutes circonstances. Ces équipements sont indispensables à la sécurité du cycliste ; c'est pourquoi ils sont obligatoires.

Les enfants doivent équiper un vélo très ancien (1898) pour qu'il puisse circuler en sécurité.

SÉQUENCES 2 ET 3

Les catadioptres et feux de position permettent de rendre le vélo bien visible. Chacun de ces équipements a une couleur bien précise selon qu'il est visible de l'avant, de l'arrière ou de côté.

Les enfants doivent colorier les équipements de signalisation d'un vélo et découvrir la manière dont ces équipements se comportent la nuit.

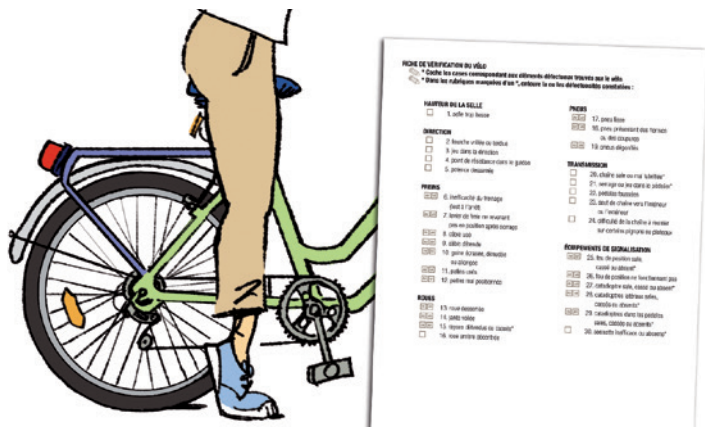
DOSSIER PÉDAGOGIQUE 2

BLOC 1 - SAVOIR PÉDALER LE CYCLISTE ET SON VÉLO



CONTRÔLER SON VÉLO

OBJECTIF : METTRE LA SELLE DE SON VÉLO À LA BONNE HAUTEUR ET DÉTECTER LES DÉTÉRIORATIONS GRAVES



Le réglage de hauteur de selle proposé dans ce dossier correspond à une pratique utilitaire du vélo pour de courts trajets quotidiens. Mais si ce travail de contrôle et de réglage s'inscrit dans un projet pédagogique de la classe prévoyant des déplacements longs, voire sur plusieurs jours, il est conseillé de procéder à un réglage sportif en augmentant la hauteur de selle.

SÉQUENCE 1

Une selle réglée à la bonne hauteur assure :

- le confort en répartissant harmonieusement le poids du corps ;
- l'efficacité en améliorant le rendement musculaire et respiratoire ;
- la sécurité en donnant une bonne stabilité au vélo.

Les enfants procèdent au réglage de la hauteur de selle de leur vélo de telle manière que lorsqu'ils sont assis sur la selle, ils touchent le sol en étant en extension sur la pointe des pieds.

SÉQUENCES 2 ET 3

Contrôler régulièrement son vélo permet de détecter les anomalies et d'avoir en permanence un vélo en bon état de fonctionnement. Les contrôles s'effectuent sur six parties du vélo (direction, freins, roues, pneus, transmission, équipements de signalisation).

À l'aide d'une fiche de contrôle, les enfants, par groupe de quatre, procèdent à la vérification de trente points de leurs vélos.

DOSSIER PÉDAGOGIQUE 3

BLOC 1 - SAVOIR PÉDALER LE CYCLISTE ET SON VÉLO



SE PROTÉGER LA TÊTE

OBJECTIF : RÉGLER ET PORTER CORRECTEMENT SON CASQUE



Le port du casque est obligatoire pour les enfants de moins de 12 ans. Chaque enfant doit posséder son propre casque pour effectuer les exercices proposés et procéder aux réglages du casque. Il serait en effet contre-productif pédagogiquement de faire travailler les enfants sur l'intérêt de porter un casque pour circuler à vélo, si ce geste de prévention n'était pas par la suite strictement respecté quelles que soient les activités cyclistes pratiquées. D'où la nécessité pour chaque enfant d'utiliser son casque cycliste personnel.

SÉQUENCES 1 ET 2

Le cycliste n'a pas de carrosserie autour de lui pour le protéger mais il peut préserver sa tête en portant un casque.

Le casque est obligatoire pour pratiquer certaines activités.

Les enfants doivent rendre à chaque sportif ou professionnel le casque qu'il doit obligatoirement porter.

SÉQUENCES 3, 4 ET 5

Pour protéger la tête, le casque doit être bien réglé et correctement positionné :

- le casque se positionne bien à plat sur la tête : on ne doit laisser que la largeur de deux doigts entre le casque et le sommet du nez ;
- les sangles se disposent en « Y » autour des oreilles et se serrent de manière uniforme : on ne doit pouvoir passer qu'un doigt entre le menton et les sangles.

Les enfants procèdent au réglage de leur casque puis doivent reconnaître qui a bien ou mal positionné son casque.

DOSSIER PÉDAGOGIQUE 4



BLOC 1 - SAVOIR PÉDALER LE CYCLISTE ET SON VÉLO

SE RENDRE VISIBLE

OBJECTIF : S'ÉQUIPER POUR ÊTRE BIEN VU DE JOUR ET DE NUIT



Ce dossier pédagogique propose de faire travailler les enfants sur la nécessité de se rendre visible de jour comme de nuit, notamment en utilisant un gilet de sécurité. Si le projet pédagogique cycliste dans lequel s'inscrit ce travail prévoit des sorties en milieu réel, il est nécessaire que chaque enfant soit équipé d'un gilet de sécurité.

SÉQUENCES 1, 2 ET 3

C'est la lumière qui permet de voir et d'être visible :

- le jour, la lumière est fournie par le soleil : tout est en couleur ;
- à la tombée du jour, il n'y a presque plus de lumière : tout devient gris ;
- la nuit, il n'y a plus de lumière : tout est noir.

Les enfants découvrent comment certains matériaux réfléchissent la lumière et comment d'autres la rétro réfléchissent.

SÉQUENCES 4 ET 5

La nuit, quand les phares d'une voiture éclairent les bandes rétro réfléchissantes du gilet de sécurité, la lumière repart vers le conducteur qui voit ainsi de loin les cyclistes.

Les enfants expérimentent la rétro réflexion pour en comprendre l'intérêt pour la sécurité. Puis ils doivent reconnaître quels cyclistes seront plus ou moins visibles selon leur habillement et l'équipement de leur vélo.

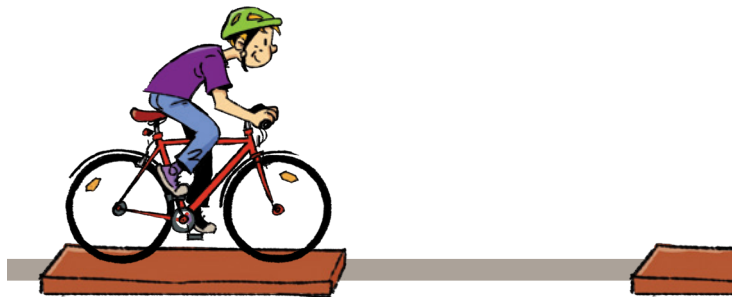
DOSSIER PÉDAGOGIQUE 5

BLOC 1 - SAVOIR PÉDALER LA MAÎTRISE DU VÉLO



S'ÉQUILIBRER ET ROULER DROIT

OBJECTIF : DÉMARRER ET ROULER SANS FAIRE D'ÉCART



Ce dossier pédagogique révisé les habiletés de base de l'équilibre à vélo. Les exercices proposés ne présentent pas de difficultés particulières pour les enfants ayant une bonne pratique ludique du vélo mais il est important de leur faire effectuer pour qu'ils comprennent comment se construit l'équilibre à vélo et pourquoi il faut acquérir certaines techniques (démarrage, regard...) pour être à l'aise et en sécurité dans la circulation.

EXERCICE 1

Pour pousser sa bicyclette à la main chaque cycliste se positionne sans réfléchir d'un côté. Ce positionnement naturel est dû au fait que chacun a un côté « dominant » pour pousser son vélo, et l'autre qui ne l'est pas. Pour être en sécurité, le cycliste doit se positionner du côté du trottoir ou de l'accotement de telle manière que son vélo soit entre lui et les véhicules en circulation. Dans la plupart des cas, le cycliste devra donc se placer à droite.

EXERCICE 2

Dans la circulation, les conducteurs de véhicules risquent d'être surpris pas un cycliste qui zigzague ou suit une trajectoire aléatoire au démarrage. Pour démarrer droit le cycliste doit avoir une bonne position et utiliser une technique qui lui permette d'avoir tout de suite une trajectoire rectiligne.

EXERCICES 3 ET 4

Le geste suit le regard. Pour rouler droit, il faut regarder loin dans la direction où l'on veut aller et surtout pas la roue, le guidon ou trop près du vélo. Deux exercices pour apprendre à rouler droit : passer dans un couloir de cônes et rouler sur des planches. L'objectif n'est pas de réussir à tout prix les exercices mais de comprendre l'importance du placement du regard pour rouler droit.

DOSSIER PÉDAGOGIQUE 6

BLOC 1 - SAVOIR PÉDALER LA MAÎTRISE DU VÉLO



RALENTIR, FREINER ET S'ARRÊTER

OBJECTIF : MAÎTRISER SA VITESSE POUR S'ARRÊTER À UN ENDROIT PRÉCIS



L'apprentissage du freinage est généralement négligé. On interdit souvent aux enfants de se servir du frein avant sous prétexte qu'ils pourraient passer par-dessus le guidon en cas d'utilisation brutale bloquant la roue avant.

Ce dossier pédagogique n'a pas été conçu pour expliquer aux enfants les notions d'énergie cinétique trop complexes pour eux. Elles sont néanmoins présentes de

manière concrète lorsque l'on aborde le freinage. Les exercices proposés ont d'abord pour objectif de faire prendre conscience aux enfants des capacités de freinage de leur vélo.

EXERCICE 1

Freiner n'est pas bloquer. Les enfants vont différencier l'efficacité du frein avant et du frein arrière. Pour que le freinage soit efficace, il faut actionner les deux freins (avant et arrière) en même temps, progressivement, les roues étant à la limite du blocage. S'il y a blocage, outre un freinage moins efficace, il y a risque de dérapage et de chute.

EXERCICES 2 ET 3

À la fin du freinage, juste avant l'arrêt, la vitesse est très faible et rend l'équilibre du vélo très instable. Pour diminuer les risques de chute dus à cette instabilité, le cycliste doit avoir acquis une bonne technique d'arrêt qui va lui permettre de s'immobiliser à un endroit précis en posant au sol le pied opposé à la circulation. Deux exercices vont permettre aux enfants d'acquérir la technique et la précision d'arrêt.

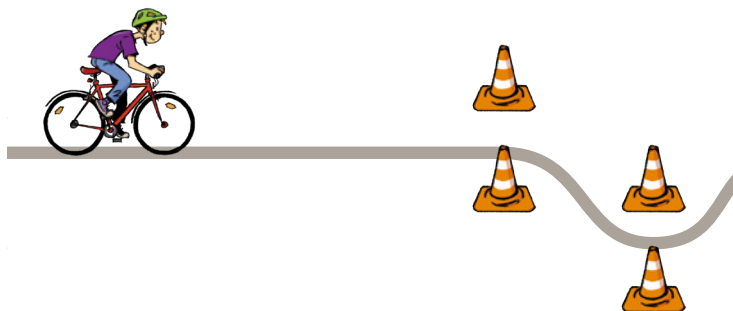
DOSSIER PÉDAGOGIQUE 7

BLOC 1 - SAVOIR PÉDALER LA MAÎTRISE DU VÉLO



MODIFIER SA TRAJECTOIRE

OBJECTIF : SUIVRE UNE TRAJECTOIRE PRÉCISE EN VIRAGE



Les exercices de maniabilité proposés dans ce dossier pédagogique n'ont pas pour but de transformer les enfants en acrobates ou en équilibristes sur leur vélo. Il s'agit de leur faire acquérir les habiletés nécessaires pour prendre un virage ou s'inscrire dans une courbe de façon naturelle, régulière (arrondie) et fluide sans appréhender la position inclinée.

EXERCICES 1 ET 2

Les enfants vont découvrir un aspect particulier du comportement d'un vélo en virage : la roue arrière ne suit pas le même chemin que la roue avant. Deux exercices vont leur apprendre à dissocier et à contrôler le trajet des roues avant et arrière. En outre, l'inclinaison du vélo va les obliger à mettre en position haute la pédale située du côté intérieur au virage.

EXERCICE 3

L'exercice du « huit » va apprendre aux enfants à effectuer des courbes régulières. L'inclinaison de l'ensemble corps/vélo doit dessiner régulièrement la courbe suivie. Dès l'amorce du virage, le placement du regard au centre de la trajectoire va déterminer l'inclinaison correcte. Toute action sur le guidon lorsque le virage est déclenché va contrarier la trajectoire naturelle... et il y a risque de déséquilibre ou de « tout droit ».

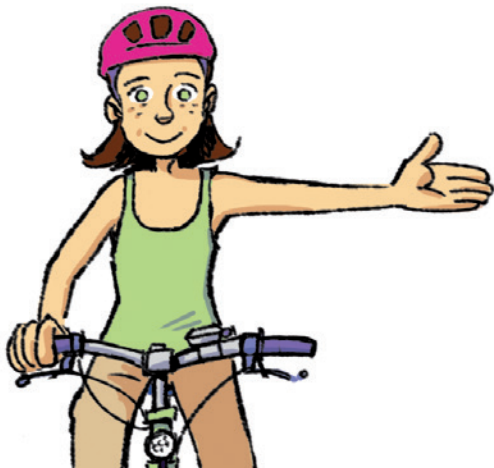
DOSSIER PÉDAGOGIQUE 8

BLOC 1 - SAVOIR PÉDALER LA MAÎTRISE DU VÉLO



TENDRE LE BRAS – REGARDER DERRIÈRE

OBJECTIF : ROULER DROIT EN TENDANT LE BRAS OU EN REGARDANT DERRIÈRE



L'acquisition des habiletés proposées dans les exercices de ce dossier pédagogique est particulièrement importante. Elle conditionne directement l'aisance des enfants dans la circulation lorsqu'ils devront changer de direction ou dépasser.

EXERCICE 1 ET 2

Quand il veut tourner à gauche ou à droite, le cycliste doit tendre le bras à gauche ou à droite pour informer les autres conducteurs qu'il va changer de direction. Deux exercices vont apprendre aux enfants dans un premier temps à lâcher le guidon d'une main puis à tendre correctement le bras pour signaler leurs intentions, tout en conservant une trajectoire rectiligne.

EXERCICE 3

Avant d'apporter un changement dans sa trajectoire, le cycliste doit savoir ce qui se passe derrière lui pour ne pas surprendre ou être surpris par ceux qui circulent avec lui et notamment ceux qui sont situés derrière lui et qu'il ne voit pas. Les enfants vont pouvoir apprendre à maîtriser cette prise d'information vers l'arrière sans faire d'écart.

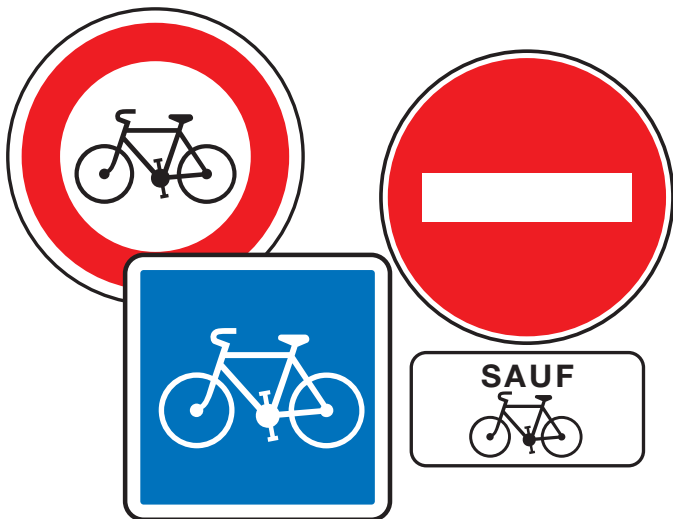
DOSSIER PÉDAGOGIQUE 9

BLOC 2 - SAVOIR CIRCULER LE CYCLISTE DANS LA CIRCULATION



TENIR COMPTE DE LA SIGNALISATION CYCLISTE

OBJECTIF : IDENTIFIER ET SE CONFORMER À LA SIGNALISATION ROUTIÈRE CYCLISTE



Ce dossier pédagogique consacré aux panneaux routiers destinés spécifiquement aux cyclistes suppose que les enfants aient déjà travaillé sur la signalisation routière générale. Ils doivent être capables de distinguer les différentes catégories de panneaux en se servant des codes « forme » et « couleur ».

SÉQUENCE 1

Grâce aux panneaux de signalisation routière, ceux qui se déplacent savent en permanence ce qu'ils doivent faire. La forme et la couleur des panneaux leur donnent déjà une information. Cette activité est un rappel des généralités sur la signalisation mais ce rappel ne peut pas remplacer un travail approfondi.

SÉQUENCE 2

Le symbole à l'intérieur des panneaux précise l'information. Un vélo signifie que le panneau s'adresse aux cyclistes. Les enfants vont travailler sur les trois principaux panneaux s'adressant aux cyclistes : interdiction, obligation, indication pour comprendre où et pourquoi ils sont mis en place.

SÉQUENCES 3, 4 ET 5

Des panneaux ajoutés à certains panneaux autorisent les cyclistes à emprunter une rue ou une voie particulière de la chaussée. Au cours de cette activité, les enfants vont découvrir le double sens cyclable et apprendre à l'utiliser. Ils travailleront également sur les voies de bus autorisées à la circulation cycliste et sur le marquage horizontal destiné aux cyclistes.

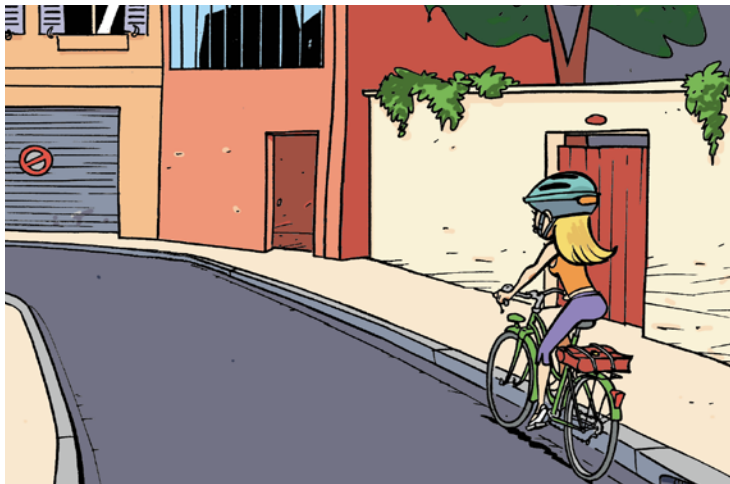
DOSSIER PÉDAGOGIQUE 10

BLOC 2 - SAVOIR CIRCULER LE CYCLISTE DANS LA CIRCULATION



SE POSITIONNER SUR LA CHAUSSÉE

OBJECTIF : CHOISIR SA PLACE SUR LA CHAUSSÉE EN FONCTION DES CIRCONSTANCES



Dans ce dossier, les enfants vont réfléchir à l'un des grands principes d'organisation de la circulation : rouler à droite. Cette obligation apparemment simple à respecter en théorie est souvent complexe à mettre en œuvre dans les multiples situations rencontrées en circulation réelle. Il est particulièrement important que les enfants comprennent que la sécurité du cycliste dépend de la lisibilité de sa trajectoire par les autres usagers.

EXERCICE 1 ET 2

Sur la route, les cyclistes doivent rouler autant que possible près du bord droit de la chaussée. Deux situations, l'une en milieu urbain, l'autre à la campagne, vont permettre aux enfants d'exercer leur jugement sur la « bonne » place à occuper sur la chaussée en fonction des circonstances.

SÉQUENCES 3 ET 4

Lorsque les cyclistes longent une file de voitures en stationnement, ils doivent s'en écarter et être attentifs pour prévoir ce qui peut se passer. La situation de circulation présentée aux enfants va leur permettre de détecter les dangers de longer des voitures en stationnement et le comportement le plus sûr pour y faire face.

SÉQUENCE 5

Les cyclistes peuvent rouler à deux de front lorsqu'ils ne gênent personne et qu'ils sont bien visibles. Mais c'est toujours plus sûr de rouler en file indienne. Les enfants vont s'interroger sur la possibilité et la « nécessité » de rouler de front.

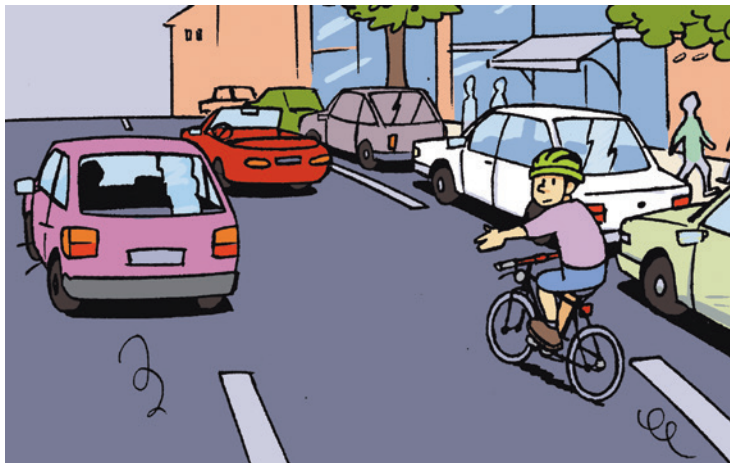
DOSSIER PÉDAGOGIQUE 11



BLOC 2 - SAVOIR CIRCULER LE CYCLISTE DANS LA CIRCULATION

ÊTRE DÉPASSÉ - DÉPASSER

OBJECTIF : ADAPTER SON ALLURE ET SA POSITION DANS LES SITUATIONS DE DÉPASSEMENT



Les cyclistes débutants ont parfois beaucoup d'appréhension à être dépassés par les gros véhicules (camions, bus...), une appréhension qui peut générer des comportements inadaptés (écarts brusques, freinages brutaux...). Il faut donc dédramatiser ces situations et insister sur les moyens de les gérer en sécurité. Autres situations à risque : les dépassements par la droite aux intersections. Il est important de montrer aux enfants pourquoi il est dangereux de se faufiler à droite pour qu'ils comprennent l'interdiction de dépasser par la droite.

SÉQUENCE 1

Lorsqu'il va être dépassé, le cycliste doit conserver sa vitesse et sa trajectoire pour éviter de perdre l'équilibre. La situation de circulation proposée aux enfants va leur faire découvrir la stratégie qui leur permettra de gérer en sécurité le dépassement par un véhicule.

SÉQUENCE 2

Avant de dépasser, le cycliste doit s'assurer qu'il ne se met pas en danger et avertir les autres usagers de son intention. Les enfants vont devoir remettre dans l'ordre cinq images d'un cycliste dépassant une voiture arrêtée en double file. Ils vont comprendre ainsi les étapes d'un dépassement sûr.

SÉQUENCE 3

Au cours du dépassement, le cycliste doit s'écarter du véhicule qu'il dépasse et se méfier de ce qui peut être caché. Une situation présentant un cycliste dépassant un bus arrêté pour déposer et prendre des voyageurs va permettre de faire réfléchir les enfants sur les dangers cachés.

SÉQUENCES 4, 5, 6 ET 7

Les dépassements s'effectuent obligatoirement par la gauche, sauf si celui que l'on veut dépasser avertit qu'il tourne à gauche et laisse suffisamment de place à droite. Une situation de dépassement par la droite et des animations vont faire comprendre aux enfants les dangers pour les cyclistes de se retrouver dans une telle situation (angle mort).

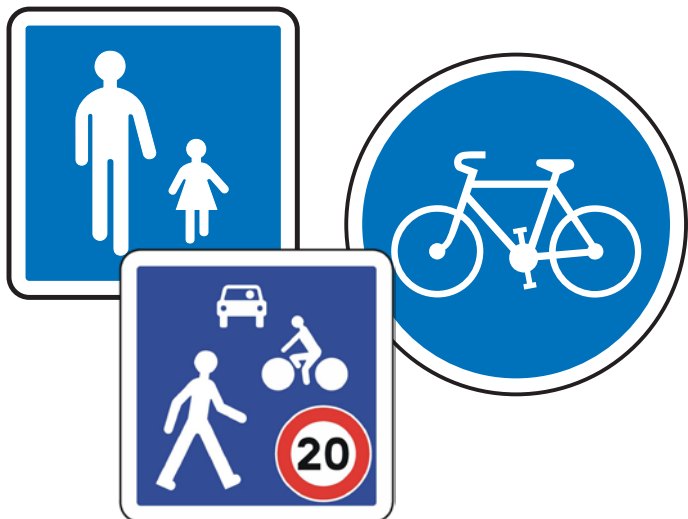
DOSSIER PÉDAGOGIQUE 12



BLOC 2 - SAVOIR CIRCULER LE CYCLISTE DANS LA CIRCULATION

CIRCULER AVEC LES CYCLISTES ET LES PIÉTONS

OBJECTIF : ADAPTER SON COMPORTEMENT DANS LES AMÉNAGEMENTS CYCLISTES ET LES ESPACES PIÉTONS



Ce dossier va faire prendre conscience aux enfants que si les cyclistes sont des usagers faibles et fragiles dans la circulation générale, il en va tout autrement lorsqu'ils circulent sur les pistes ou les bandes cyclables, et plus encore dans les espaces piétons où ils sont admis. Les cyclistes doivent comprendre qu'ils doivent prendre en charge la sécurité des plus faibles, notamment les enfants et les personnes âgées, et adapter leur comportement à cette responsabilité.

SÉQUENCES 1, 2 ET 3

Sur les pistes cyclables, les cyclistes sont bien protégés parce qu'ils sont éloignés de la chaussée mais ils doivent rester en permanence attentifs à ce qui se passe autour d'eux. Les enfants vont découvrir la spécificité des pistes cyclables, obligatoires ou non, et les comportements à adopter lorsqu'on y circule.

Les bandes cyclables sont des voies situées au bord de la chaussée. Elles sont réservées aux cyclistes. Le stationnement y est interdit. Comme dans l'activité précédente, les enfants vont découvrir la spécificité des bandes cyclables, obligatoires ou non, et les comportements à adopter.

SÉQUENCES 4 ET 5

Les cyclistes sont autorisés à circuler dans les aires piétonnes mais ils doivent le faire à l'allure du pas pour ne pas gêner les piétons. Les enfants vont devoir juger le comportement de cyclistes circulant dans ou près d'une aire piétonne.

SÉQUENCES 6 ET 7

Les cyclistes roulent silencieusement. Ils doivent prévenir les piétons de leur approche en utilisant la sonnette de leur vélo pour ne pas les surprendre. Deux situations sont présentées aux enfants. La première va leur faire réfléchir sur les comportements à adopter lorsqu'un cycliste longe un trottoir sur lequel se trouvent des piétons inattentifs à la circulation. La deuxième porte sur la traversée d'un piéton dans une rue à double sens cyclable.

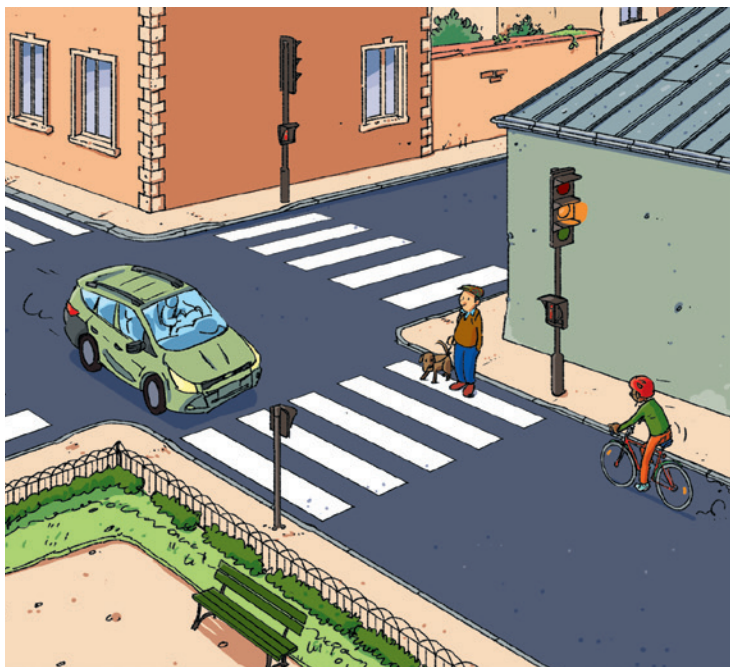
DOSSIER PÉDAGOGIQUE 13

BLOC 2 - SAVOIR CIRCULER LE FRANCHISSEMENT DES INTERSECTIONS À VÉLO



FRANCHIR LES FEUX TRICOLORES

OBJECTIF : SE CONFORMER AUX PRESCRIPTIONS DES FEUX TRICOLORES



Déjà tout petits, les enfants connaissent la signification du feu rouge et du feu vert. En tant que piétons accompagnés, ils sont confrontés dans les intersections gérées par des feux aux comportements des conducteurs et des autres piétons. L'expérience des enfants en matière de feux tricolores est donc déjà très riche. Ce dossier va leur donner la possibilité d'organiser ce qu'ils savent en précisant la signification de chacune des trois couleurs, notamment l'orange qui est généralement mal interprétée. Il va leur permettre de réfléchir aux comportements les plus sûrs à adopter aux feux tricolores quelle que soit la couleur du feu.

SÉQUENCE 1

Dans les intersections, les feux interdisent ou autorisent temporairement la circulation des véhicules et des piétons dans chaque rue pour que chacun puisse passer à son tour. Les enfants vont travailler la position et la signification de chaque couleur des feux ainsi que leur correspondance dans l'autre rue.

SÉQUENCE 2

Au feu vert, les véhicules peuvent passer parce que dans l'autre rue le feu rouge interdit aux véhicules de passer. Mais les conducteurs doivent rester vigilants. Une situation de circulation va faire découvrir aux enfants le comportement le plus sûr à adopter lorsque l'on passe au feu vert.

SÉQUENCE 3

Au feu orange, les véhicules doivent ralentir et s'arrêter parce que le feu rouge va s'allumer très vite. Dans l'autre rue, le feu est encore rouge. L'activité proposée aux enfants va leur faire comprendre pourquoi il faut s'arrêter au feu orange.

SÉQUENCE 4

Au feu orange clignotant, il faut se conformer à la signalisation apposée sur les feux tricolores. S'il n'y en n'a pas, il faut laisser la priorité à droite.

SÉQUENCE 5

Au feu rouge, les véhicules doivent s'arrêter et attendre le feu vert. Mais à certains feux rouges, la signalisation permet aux cyclistes de tourner à droite ou d'aller tout droit. Les enfants vont apprendre à gérer l'arrêt au feu rouge et la possibilité de tourner à droite ou d'aller tout droit.

SÉQUENCE 6

Aux passages à niveau, le feu rouge clignotant annonce le passage imminent d'un train. Il impose donc l'arrêt absolu à tous, y compris, aux piétons.

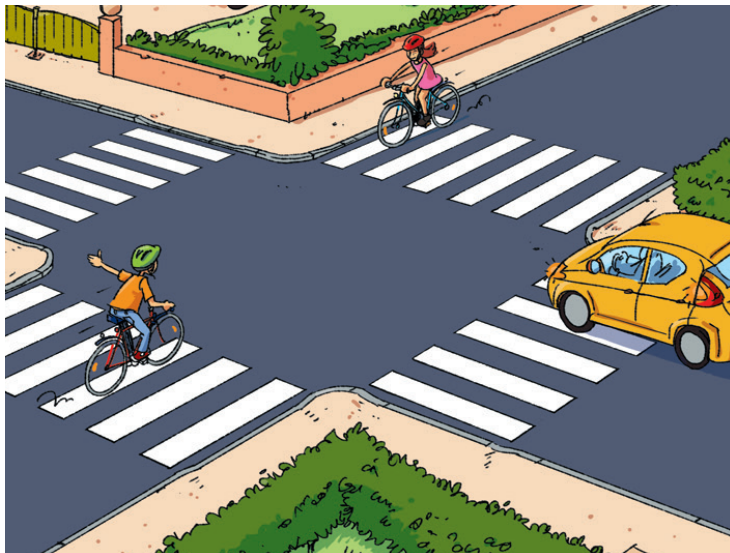
DOSSIER PÉDAGOGIQUE 14

BLOC 2 - SAVOIR CIRCULER LE FRANCHISSEMENT DES INTERSECTIONS À VÉLO



ÊTRE OU NE PAS ÊTRE PRIORITAIRE

OBJECTIF : ADAPTER SON COMPORTEMENT À L'INTERSECTION ABORDÉE



En agglomération, les intersections sans feux tricolores sont des lieux d'accident fréquents. Compte tenu des vitesses réduites, les conséquences sont souvent limitées à des dégâts matériels lorsque seules des voitures sont en cause. En revanche, ils sont toujours graves lorsqu'ils impliquent des usagers plus faibles, notamment des cyclistes. Dans ce dossier, les enfants vont travailler sur les trois grandes intersections classiques : « Priorité à droite », « Cédez le passage », « Stop ». Pour pouvoir maîtriser le franchissement à vélo de chacune d'elles,

ils doivent avoir parfaitement compris leur fonctionnement et avoir intégré les comportements les plus sûrs à adopter qu'ils soient en situation d'usagers « prioritaires » ou non.

SÉQUENCE 1

Les conducteurs ne peuvent pas franchir les intersections n'importe comment. C'est la signalisation qui leur indique ce qu'ils doivent faire. Lorsqu'il n'y a pas de signalisation, chaque conducteur doit ralentir et s'arrêter pour laisser passer les véhicules qui arrivent à sa droite. La situation présentée aux enfants va leur faire découvrir les comportements les plus à adopter en cas de priorité à droite.

SÉQUENCE 2, 3 ET 4

Des panneaux « Cédez le passage » sont installés dans l'une des rues de l'intersection lorsque la visibilité est bonne. Les conducteurs ne sont pas obligés de s'arrêter parce qu'ils voient bien à droite et à gauche. Mais si des véhicules arrivent, ils doivent les laisser passer. Les enfants vont devoir déterminer l'ordre de passage dans une intersection où des « Cédez le passage » sont implantés.

Des panneaux « Stop » sont installés dans l'une des rues de l'intersection, lorsque la visibilité est mauvaise. Les conducteurs sont obligés de s'arrêter pour

prendre le temps de regarder à gauche et à droite. Si des véhicules arrivent, ils doivent les laisser passer. Là encore, les enfants vont devoir déterminer l'ordre de passage dans une intersection où des « Stop » sont implantés.

Les enfants vont également apprendre à différencier une ligne de « Stop » et une ligne de « Cédez le passage ».

SÉQUENCE 5

Les enfants doivent identifier les panneaux qui annoncent aux conducteurs qu'ils roulent sur une route prioritaire.

SÉQUENCE 6

Au « Stop », le cycliste immobilise son vélo à la bande blanche, regarde à gauche et à droite et passe lorsqu'il n'y a aucun véhicule qui arrive ou lorsqu'ils sont très loin. Pour intégrer le comportement sûr à adopter au « Stop », les enfants vont devoir remettre en ordre les cinq images d'une cycliste franchissant un « Stop ».

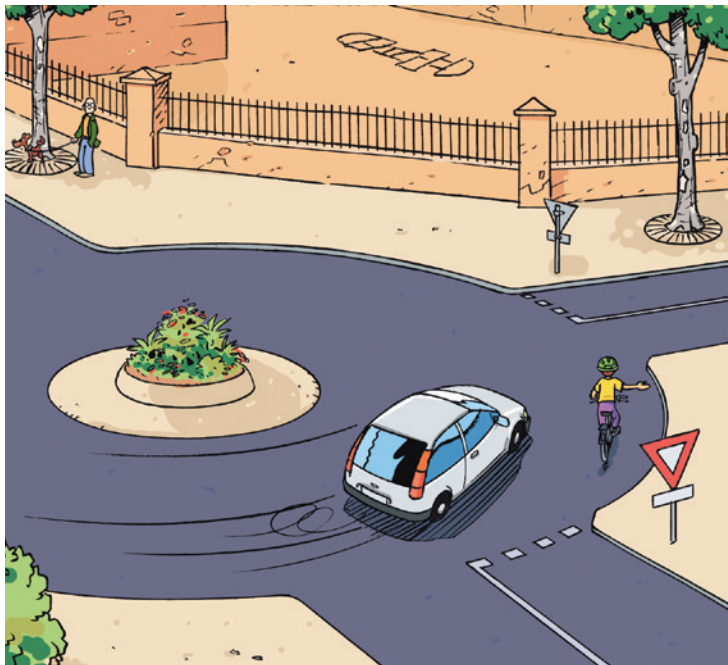
DOSSIER PÉDAGOGIQUE 15

BLOC 2 - SAVOIR CIRCULER LE FRANCHISSEMENT DES INTERSECTIONS À VÉLO



FRANCHIR UN CARREFOUR GIRATOIRE

OBJECTIF : SE POSITIONNER POUR ENTRER ET SORTIR D'UN GIRATOIRE



Tous les enfants savent peu ou prou comment fonctionne un carrefour giratoire pour l'avoir expérimenté en tant que passagers de voiture ou piétons. Il est néanmoins nécessaire dans un premier temps de préciser le fonctionnement des giratoires. Si l'un d'eux est installé dans une intersection proche de l'école, il est recommandé d'effectuer collectivement une observation préalable du fonctionnement de cet équipement. Dans un second temps, il s'agira de découvrir le mode d'emploi cycliste des giratoires et de mettre en place la procédure la plus sûre de franchissement à vélo de cet aménagement.

SÉQUENCES 1 ET 2

Un carrefour à sens giratoire est matérialisé par un terre-plein central ceinturé par un anneau à sens unique. Les véhicules qui veulent entrer dans l'anneau doivent céder le passage à ceux qui y circulent. Les enfants vont devoir identifier le statut de chaque véhicule dans ou aux abords d'un giratoire : prioritaires sur le giratoire, en attente pour entrer, en train de sortir.

SÉQUENCE 3

Dans un giratoire, on circule à droite. Si l'on veut prendre une sortie située à gauche, on peut emprunter la voie de gauche. Mais pour la sécurité, il est toujours préférable de rester à droite. À partir d'un plan, les enfants vont réfléchir à la place à occuper sur un giratoire pour circuler en sécurité.

SÉQUENCE 4

Pour franchir un carrefour à sens giratoire en sécurité, le cycliste doit être attentif en permanence à ce qui se passe autour de lui et indiquer clairement aux autres ses intentions. Les enfants vont devoir mettre cinq images dans l'ordre pour intégrer le comportement le plus sûr pour franchir un giratoire.

SÉQUENCE 5

Un panneau annonce aux conducteurs qu'ils arrivent à un carrefour giratoire. Les enfants sont invités à retrouver ce panneau.

SÉQUENCE 6

Dans un carrefour giratoire, le cycliste doit être particulièrement attentif aux véhicules qui arrivent derrière lui et peuvent lui couper la route en tournant à droite. L'analyse d'une situation de sortie de giratoire par un cycliste va permettre aux enfants de découvrir les dangers de cette situation et les moyens de les maîtriser.

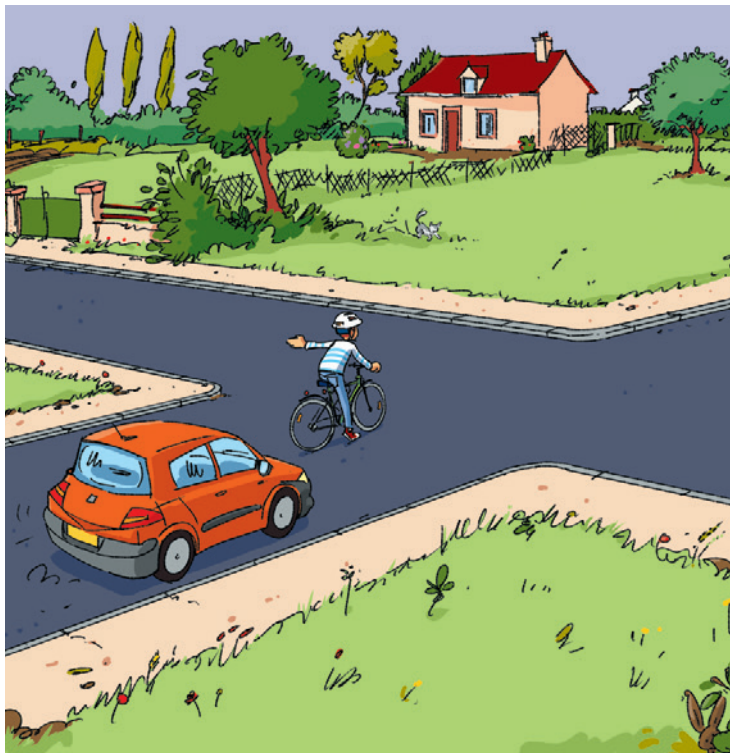
DOSSIER PÉDAGOGIQUE 16

BLOC 2 - SAVOIR CIRCULER LE FRANCHISSEMENT DES INTERSECTIONS À VÉLO



CHANGER DE DIRECTION

OBJECTIF : TOURNER À DROITE OU À GAUCHE DANS UNE INTERSECTION



Les activités proposées aux enfants dans ce dossier pédagogique vont leur faire comprendre pourquoi tourner à gauche est complexe et donc dangereux, et leur faire découvrir les moyens de gérer cette situation dans les meilleures conditions de sécurité en suivant des procédures précises. Une bonne maîtrise du vélo en regardant derrière pour prendre de l'information et en tendant le bras pour prévenir est un préalable nécessaire. Mais attention ! La maîtrise technique du vélo et la connaissance théorique du « tourne à gauche », même si elles sont indispensables, ne sont pas suffisantes à elles seules pour assurer la sécurité du cycliste. Elles doivent être complétées par des expérimentations en situation réelle lors de sorties en groupe.

SÉQUENCES 1 ET 2

Pour tourner à gauche, le cycliste doit vérifier qu'il ne va surprendre personne, avertir de son intention, se déporter vers le milieu de la chaussée et laisser passer ceux qui sont prioritaires. La remise en ordre de sept images d'un cycliste tournant à gauche va donner aux enfants la procédure à suivre pour tourner à gauche.

SÉQUENCE 3

Tourner à gauche à vélo est dangereux parce que le cycliste peut se retrouver immobilisé au centre de l'intersection au milieu de la circulation. C'est pourquoi le code de la route autorise les cyclistes à rester à droite avant de tourner à gauche. L'analyse d'une situation de tourne à gauche va faire découvrir aux enfants qu'on peut rester à droite et leur donner la technique pour gérer cette situation.

SÉQUENCE 4

Pour tourner à droite, le cycliste doit tendre le bras droit pour avertir les autres conducteurs de son intention et se méfier des véhicules qui peuvent lui couper la route. À partir d'une situation de circulation, les enfants vont comprendre que tourner à droite présente aussi des dangers et qu'il faut, là aussi, suivre une procédure rigoureuse.

DOSSIER PÉDAGOGIQUE 17

BLOC 3 - SAVOIR ROULER À VÉLO



ORGANISER UNE SORTIE EN MILIEU RÉEL

OBJECTIF : CONNAÎTRE LES MODALITÉS D'ORGANISATION D'UNE SORTIE EN MILIEU RÉEL



L'encadrement minimum en milieu scolaire doit être le suivant :

- Jusqu'à 24 élèves : 1 enseignant + 1 intervenant agréé (association, parent...) ou un autre enseignant.
- Au-delà de 24 élèves : 1 intervenant agréé ou 1 autre enseignant supplémentaire pour 12 élèves.

Référence : Circulaire interministérielle n°2017-116 du 6/10/2017

AVANT DE PARTIR :

- Préparer le parcours en associant les enfants.
- Choisir un parcours assez peu emprunté par des automobilistes et/ou des poids lourds.
- Vérifier le dénivelé.
- Vérifier l'état général des vélos : pneus, freins...
- Faire porter à chaque enfant un casque et un gilet de haute visibilité.

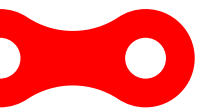
PENDANT LA SORTIE :

Un accompagnateur doit impérativement se placer devant le groupe à l'occasion du franchissement d'un carrefour jugé difficile et lors d'une descente.

Faire en sorte que les enfants changent de position au sein du groupe afin que chaque enfant puisse rouler alternativement à l'avant à l'arrière du groupe.

Vérifier les capacités des enfants à :

- Respecter le code de la route (s'arrêter aux stops, aux feux rouges, et aux feux oranges fixes ou clignotants ; utiliser le sas pour cyclistes au niveau des feux lorsqu'il existe ; respecter les sens interdits).
- Bien se positionner sur la chaussée et, s'il y en a sur les bandes ou pistes cyclables.
- Indiquer un changement de direction en tendant le bras du côté voulu.
- Franchir les intersections en tenant compte des autres usagers.
- Maîtriser sa vitesse.
- Garder ses distances : 1 à 2 mètres par rapport aux autres vélos.
- Communiquer au besoin par la parole ou le geste pour prévenir les autres cyclistes. C'est le rôle en particulier du premier et du dernier du groupe.



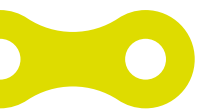
L'ASSOCIATION PRÉVENTION ROUTIÈRE

Association régie par la loi de 1901, l'association Prévention Routière a été créée en 1949 devant la montée de l'hécatombe routière pour « étudier et mettre en œuvre toutes mesures et encourager toutes initiatives propres à réduire la fréquence et la gravité des accidents de la circulation routière » (article 1 de ses statuts)

Reconnue d'utilité publique en 1955, agréée par le ministère de l'Éducation nationale et le ministère chargé de la Jeunesse et des Sports, elle présente aujourd'hui la caractéristique d'être à la fois un opérateur d'actions de prévention et de sensibilisation, un centre d'information et d'expertise et une organisation militante.

Depuis sa création, l'association Prévention Routière a fait de l'éducation routière une priorité. L'association est partenaire du dispositif Savoir rouler à vélo mis en place par les Pouvoirs publics et dont l'objectif est de permettre aux enfants d'être autonomes à vélo à leur entrée au collège. Pour mener à bien cet objectif, l'association Prévention Routière, avec le soutien d'Assurance Prévention, sensibilise chaque année sur ses pistes d'éducation routière, près de 400 000 enfants du primaire.

Pour en savoir plus
www.preventionroutiere.asso.fr



ASSURANCE PRÉVENTION

La prévention fait partie intégrante du métier d'assureur. C'est une grande cause au service de laquelle tous s'engagent, indissociable de leur responsabilité sociétale.

Aux côtés de leurs assurés lorsque survient le sinistre, les assureurs les accompagnent au mieux pour en atténuer les conséquences. Mais ils se doivent d'aller plus loin et sensibiliser en amont sur les risques. Aussi, les adhérents de la Fédération Française de l'Assurance mènent en leur nom propre de nombreuses campagnes de sensibilisation mais ont également décidé de s'investir dans des actions collectives au sein de l'association Assurance Prévention.

Assurance Prévention a pour missions :

- de porter les sujets prévention (notamment risques routiers, accidents de la vie courante et santé) au nom de tous les adhérents de la Fédération Française de l'Assurance
- de concevoir et déployer des actions de sensibilisation aux risques routiers, domestiques et santé vers le grand public et les entreprises, seule ou en partenariat avec d'autres organismes
- de constituer un pôle de référence pour l'analyse des données chiffrées des risques routiers, de la vie courante et santé.

Pour en savoir plus
www.assurance-prevention.fr



CRÉDITS ET REMERCIEMENTS

« L'ENFANT À VÉLO » EST UNE RÉALISATION DES ASSOCIATIONS PRÉVENTION ROUTIÈRE ET ASSURANCE PRÉVENTION :

Illustrations : Yves CORRIGER - Grégoire BERQUIN
Conception et réalisation graphiques : ENTRE NOUS SOIT DIT

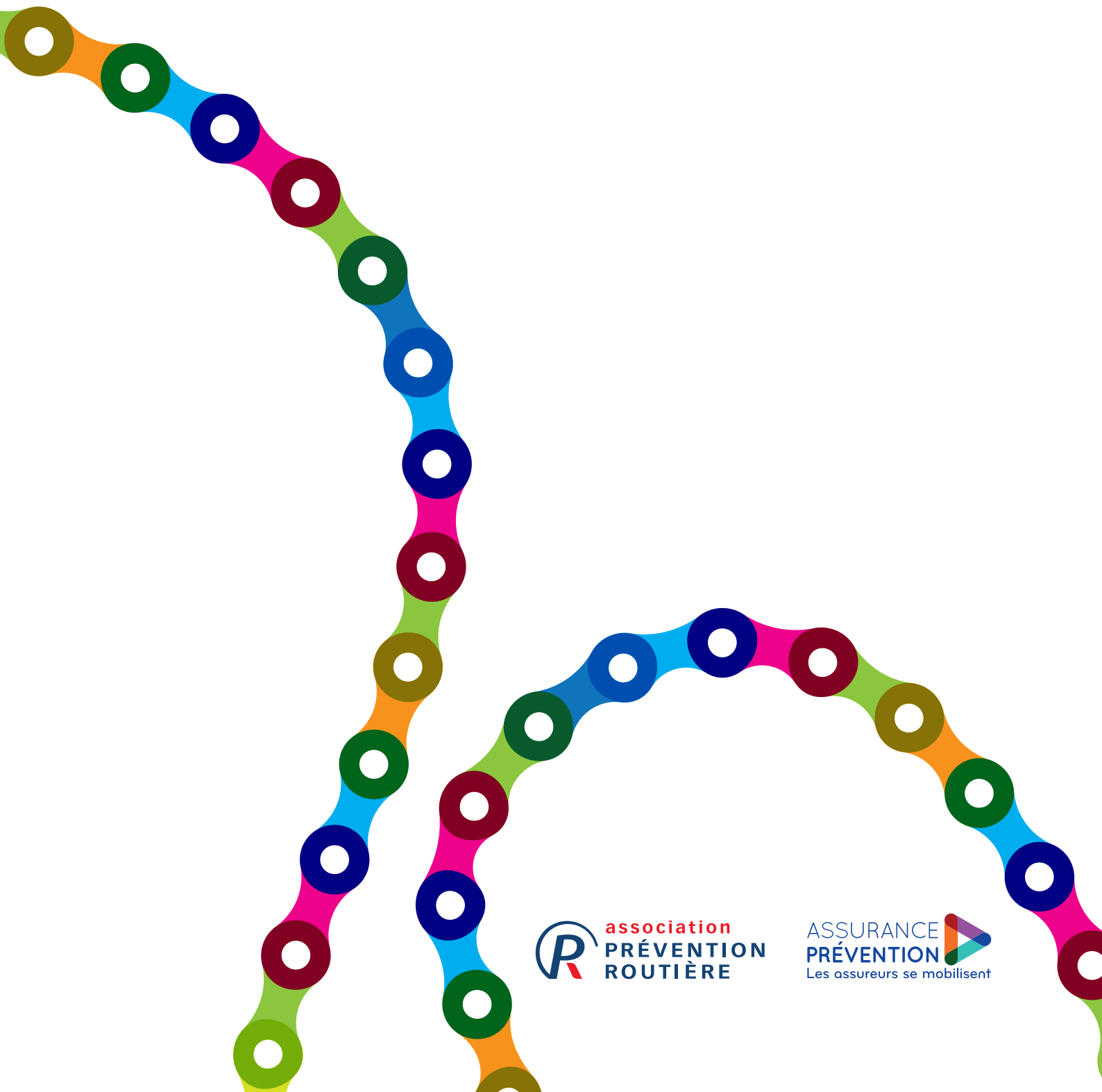
© « L'enfant à vélo » - Association Prévention Routière - Assurance Prévention, 2020

LES ASSOCIATIONS PRÉVENTION ROUTIÈRE ET ASSURANCE PRÉVENTION REMERCIENT :

L'INPES (Institut national de prévention et d'éducation pour la santé) pour l'autorisation d'utilisation de l'affiche « Pas de héros sans casque, pas de vélo sans casque » pour une campagne d'incitation au port du casque par les enfants (photo : Philippe GARCIA)

Le BPA – Bureau de Prévention des Accidents, l'ATE Association Transports et Environnement et la Fédération suisse de cyclisme Swiss Cycling pour l'autorisation d'utilisation de l'affiche de la campagne « Love Vélo avec un casque ». Site internet de la campagne : www.lovevelo.ch

Arnaud GARCIA (CesviFrance) pour la réalisation des animations « Angles morts » (dossier 11).



 **association**
PRÉVENTION
ROUTIÈRE

ASSURANCE
PRÉVENTION 
Les assureurs se mobilisent